



Trimble Access Service (Sync)

Jan 2013

Vejledning i opsætning af Trimble AccessSync

Trimble har ved Dimensions November 2012 ændret deres forretningsmodel med hensyn til deres AccessSync funktionalitet. Tidligere har det krævet et særskilt abonnement, men nu er servicen lagt ind under deres Trimble Access software garanti. Det betyder, at hvis ens landmålingscomputer har **en gyldig softwarelicens**, så er der også adgang til synkronisering af data ved hjælp af Trimble AccessSync. Denne vejledning vil give en introduktion til igangsætning af servicen.

Hvad er AccessSync

AccessSync er Trimble's tilbud til 2-vejs udveksling af data mellem mark og kontoret. Servicen har en lang række fordele:

- Hav altid adgang til de seneste projektfiler i marken. Dette gælder alle landmålere i organisationen.
- Slip for besværlig upload af måledata til kontoret via PC. Dette kan ske automatisk samtidig med at du arbejder i jobbet.
- Få kontoret til at sende specifikke afsætningsopgaver til enten en specifik landmåler eller alle i organisationen.
- Online backup af måledata. Når synkroniseringen er aktiveret, bliver der automatisk lavet backup online med fast tidsinterval. Du mister aldrig data ved hardwarenedbrud.
- Automatisk transformering af jobfiler til korrekt Trimble Access version. Upload af gamle jobfiler skal dermed ikke først transformeres manuelt.
- Synkronisering af systemfiler over hele organisationen. Sikre at alle landmålere anvender samme koordinatsystemer, import/eksport formater, kodetabeller osv., uden bøvlet med manuelt at gøre det på kontoret.



Hvad tilbyder Trimble i forbindelse med Access Services

- 10 GB lagerplads per organisation på deres online AccessSync service i skyen.
- Maksimalt 100 brugere inden for samme organisation.
- Redundant system sikre data og adgang til samme 24/7.
- Mulighed for automatisk at synkronisere filer i skyen med hjemmenetværket.
- Adgang til data i skyen via Microsoft Stifinder som et netværksdrev.



www.geoteam.dk

Energivej 34, 2750 Ballerup

Telefon: 7733 2233

e-mail: info@geoteam.dk

Mads Bøgvad Knudsen





Opsætning af egen organisation i Trimble Access (skyen)

Det er blevet let at registrere sin egen organisation. I en webbrowser går du til følgende adresse: <http://my.trimbleaccess.com>. Gå til fanebladet "Register Now" for at gennemføre de få trin der skal til for at oprette en organisation. Bemærk at du skal have en landmålingscomputer med en gyldig Trimble Access softwarelicens.

1. Tryk "Next" til velkomstteksten.
2. Indtast serienummeret på din landmålingscomputer med gyldig softwarelicens. Vælg derefter "Geoteam A/S" på listen over forhandlere (Dealer). Tryk "Next".
3. Indtast dit fulde organisationsnavn (Firmanavn) under "Full Company Name". Når du trykker i næste felt vil den selv foreslå et "TCC Organization Shortname/ID". Det er Shortname i senere skal bruge når i logger på tjenesten, så det kan godt betale sig at vælge et navn som er nemt at huske. Navnet må kun indeholde bogstaver og tal. Ingen mellemrum. Tryk "Next".
4. Indtast information på jeres "Site Manager", altså den bruger som kan oprette brugere og sites (projektmapper). Site Manager er KUN en administrator af jeres site. Ikke en aktiv bruger. Disse oprettes senere. Husk at sætte den rigtige tidszone. Ellers kan der komme problemer med datomærkningen af synkroniseringsfiler. Tryk "Submit".
5. Trimble Access Services sender nu en aktiveringsmail til den emailadresse som blev registreret under forrige punkt. Åben denne og tryk på aktiveringslinket. En nye webside åbner med information om at din organisation nu er registreret. Tryk "Return To Login" for at tilføje nye brugere.





Trimble Access Service (Sync)

Jan 2013

Oprette Sites (Projektmapper)

Kun brugeren Site Manager kan oprette Sites (Projektmapper). Sites giver adgang til at gemme eller uploade data fra både marken og kontoret. Ligeledes er adgangen til de enkelte sites styret af Site Manageren, hvilket betyder, at man kan bestemme, hvilke brugere der har adgang til de enkelte sites. Oprettelsen af sites foregår således:

1. Login med dit Site Manager login på <http://my.trimbleaccess.com>. Anvend dit brugernavn "sitemanager", dit netop oplyste Shortname under "Organization" og dit selvbestemte kodeord (Password). Tryk "Sign In".
2. Hovedsiden indeholder tre faneblade: Administration, Manage Users og Manage Sites. Ligeledes er der tre ikoner til genvej til disse funktioner. Tryk på "Manage Sites".
3. Tryk på knappen "Add site".
4. Angiv en titel til dit "Site". Siden foreslår derefter et passende "shortname" (uden mellemrum og andre specialtegn) som kan ændres. Ligeledes er det muligt at indtaste en kort beskrivelse af "Sitet". Tryk derefter "Next".
5. På næste side angives hvilke brugere der har adgang til "Sitet". Hvis der endnu ikke er oprettet brugere trykkes blot "Finish".

Oprette brugere (Users)

Det er tilladt at oprette op til 100 brugere under den samme organisation. Brugere (Users) er dem som har behov for dataudveksling fra mark til kontor (og omvendt). Oprettelsen af brugere kan KUN foretages af "SiteManager". Følg nedenstående procedure:

1. Login med dit Site Manager login på <http://my.trimbleaccess.com>. Anvend dit brugernavn "sitemanager", dit netop oplyste shortname under "Organization" og dit selvbestemte kodeord (Password). Tryk "Sign In".
2. Hovedsiden indeholder tre faneblade: Administration, Manage Users og Manage Sites. Ligeledes er der tre ikoner til genvej til disse funktioner. Tryk på "Manage Users".



www.geoteam.dk

Energivej 34, 2750 Ballerup

Telefon: 7733 2233

e-mail: info@geoteam.dk

Mads Bøgvad Knudsen





Trimble Access Service (Sync)

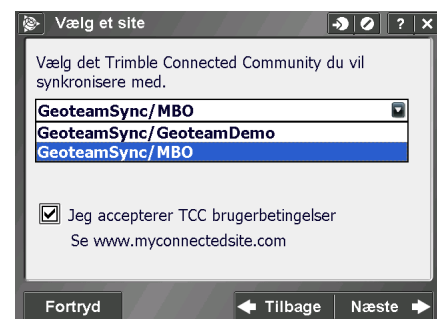
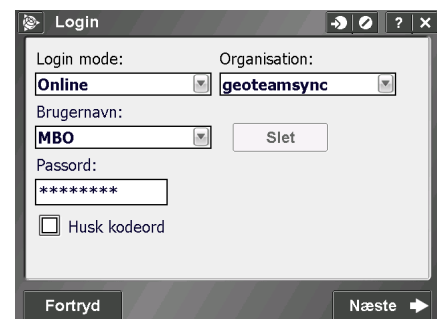
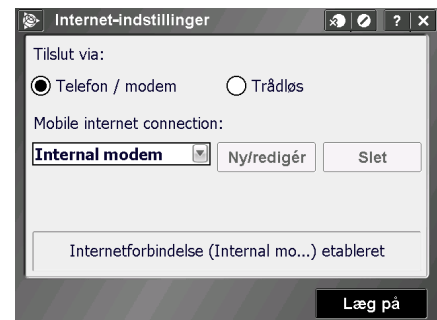
Jan 2013

3. På første side indtastes oplysninger om den bruger der skal oprettes. Username og Password er de to parametre der anvendes til login i marken. Det er vigtigt at vælge den korrekte tidszone (1:00 CET i Danmark), da denne information bruges til tidsstempeling af filer i skyen. Hvis der ikke er korrekt overensstemmelse, kan man i værste tilfælde risikere at "nyt" data bliver overskrevet med ældre filer. Tryk "Next".
4. På siden "Site Permissions" angives her hvilke "Sites" brugeren skal have adgang til. Dette gøres i kolonnen "Allow Access" ved at sætte flueben. Ligeledes er det muligt at bestemme hvilket site der skal gøres til standard "site" (Default Site). Når adgangsindstillingerne er foretaget trykkes "Finish".

Login til Trimble Access Services i marken fra Trimble Access

For at få adgang til din AccessSync konto fra din landmålingscomputer, kræves en gyldig softwarelicens og en internetforbindelse. Ligeledes skal Trimble Access være opdateret ved hjælp af Trimble Access Installation Manager. Her følger proceduren for at koble op på AccessSync serveren.

1. Etabler først en aktiv internetforbindelse fra modtageren. Fra hovedmenuen i Trimble Access vælges Internet-setup. Vælg den korrekte profil og tryk "Tilslut". Vent og se om forbindelsen bliver etableret korrekt. Når forbindelsen er etableret gå da tilbage til hovedmenuen i Trimble Access (tryk esc på tastaturet).
2. Login til Trimble AccessSync sker ved at trykke på brugerbjælken øverst i Trimble Access (grå bjælke over rækken af ikoner). På siden "Login" ændres "Login mode" til "Online". Under "Organisation" indtastes det organisations-shortname, man har oprettet tidligere. Brugernavn og Password indtastes for den bruger der skal anvende udstyret. Det er valgfrit om man vil anvende "Husk kodeord" funktioniteten. Tryk "Næste".



www.geoteam.dk

Energivej 34, 2750 Ballerup

Telefon: 7733 2233

e-mail: info@geoteam.dk

Mads Bøgvad Knudsen





Trimble Access Service (Sync)

Jan 2013

3. Hvis enheden er korrekt koblet på internettet og der er anvendt gyldigt logininfo, så fremkommer muligheden for at vælge, hvilket "site" brugeren vil tilgå. Kun "sites" brugeren er tildelt adgang til af "sitemanager" er tilgængelige. Accepter TCC brugerbetingelserne og tryk "Næste".
4. Login afsluttes med et resume af de valgte elementer. Tryk "Slut". Man er nu tilbage til Trimble Access hovedmenuen, hvor man bemærker at brugerlogin er ændret i brugerbjælken.

Anvendelse af AccessSync i marken

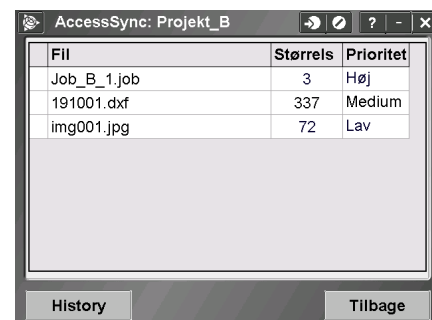
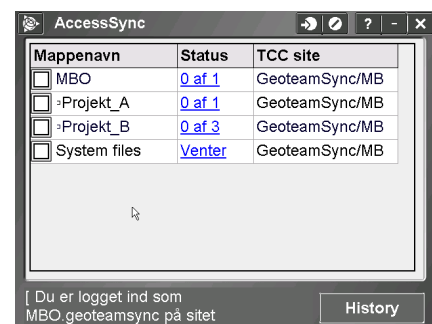
For at kunne synkronisere data i marken, kræves det at brugeren fortæller programmet hvilke data der skal synkroniseres. Fra hovedmenuen vælges AccessSync. Herefter åbnes det skærbillede, hvor du har mulighed for at bestemme, hvilke mapper der skal synkroniseres.

Der vil være en hovedmappe med dit loginnavn, samt dine undermapper, hvis du har oprette nogen. Dette kan dog godt anbefales for at lette datastyringen. Der er ligeledes også en System files mappe, der indeholder alle systemfiler såsom koordinatsystemer, kodetabeller, import/eksport formater osv.

For at synkronisere en mappe sættes blot et flueben ud for den pågældende mappe. I kolonnen "Status" er en oversigt over hvilke filer der skal synkroniseres og status på denne. Det er muligt at klikke på status. Derefter åbner et vindue hvor du kan se en udspecificeret liste med filer til synkronisering.

Her er det muligt at ændre prioriteringen af de forskellige filer i mappen. Måske du har en langsom internetforbindelse, hvor det tager lang tid at overføre billeder og andre store filer. Her er så muligheden for at ned- og opprioritere de forskellige filer. Tryk på prioriteten og ændre den. Mulighederne er Høj, Medium, Lav og Sluk. Ved sluk bliver filen ikke synkroniseret.

AccessSync vil blive ved med at køre så længe programmet ikke lukkes ned ved tryk på krydset i øverste venstre hjørne. Hvis synkroniseringen skal køre under opmålinger, så skift til andet skærbillede ved at trykke på Trimble-logoet i øverste venstre hjørne og gå til Trimble Access (eller andre åbne vinduer).



www.geoteam.dk

Energivej 34, 2750 Ballerup

Telefon: 7733 2233

e-mail: info@geoteam.dk

Mads Bøgvad Knudsen





Trimble Access Service (Sync)

Jan 2013

Anvendelse af AccessSync på kontoret

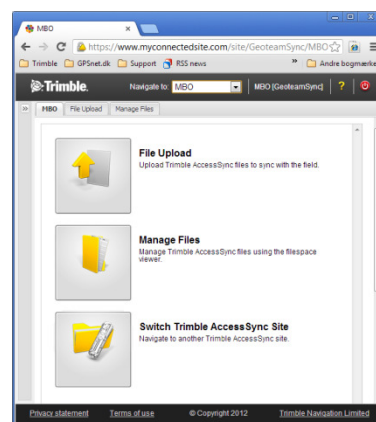
Der er tre primære adgangsveje til data i skyen via Trimble Access Services.

1. Via en webbrowser
2. Via Windows Stifinder (TCC Explorer)
3. Via Trimble Business Center (TBC)

Via Webbrowser

Her logger du på <http://my.trimbleaccess.com> med en brugerprofil (ikke SiteManager). Derved får du mulighed for at hente data fra landmålingscomputerne eller sende nye afsætningsdata til målere i marken. Når du er logget ind, starter du automatisk i dit standard "site". Dette kan ændres øverst ved "Navigate to:" eller at vælge "Switch Trimble AccessSync Site" ikonet.

Derudover er der kun to muligheder: At sende data til en landmålingcomputer med Trimble Access ("File Upload") eller en filhåndteringsfunktion, hvor det er muligt at kigge de filer igennem der ligger i skyen (Manage Files).



Under "File Upload" kan du vælge at sende filer til andre brugere. Alle slags filtyper kan sendes. Du skal ikke tage hensyn til hvilket version dine jobfiler er i, da AccessSync selv konvertere filerne, hvis det skulle være nødvendigt.

Under "Manage Files" findes en slags stifinder, der kan anvendes til at håndtere de filer der ligger i skyen. Der er en lang række værktøjer til at hente eller sende data til marken. Ved at føre markøren over de forskellige ikoner kommer en lille forklaring over hvilken funktion der ligger bag. Det skal bemærkes, at alle filer fra marken er gemt i en undermappe med landmålingscomputerens serienummer.



www.geoteam.dk

Energivej 34, 2750 Ballerup

Telefon: 7733 2233

e-mail: info@geoteam.dk

Mads Bøgvad Knudsen





Trimble Access Service (Sync)

Jan 2013

Via Windows Stifinder (TCC explorer)

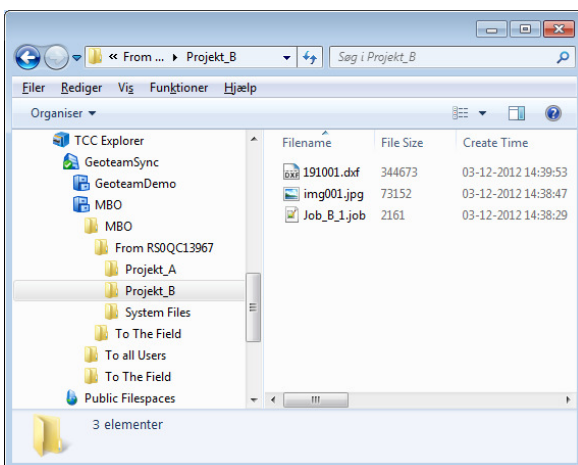
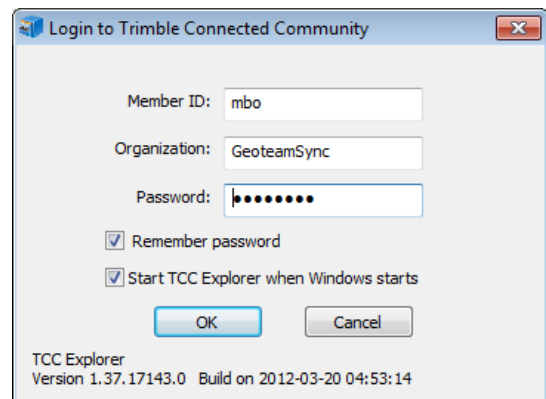
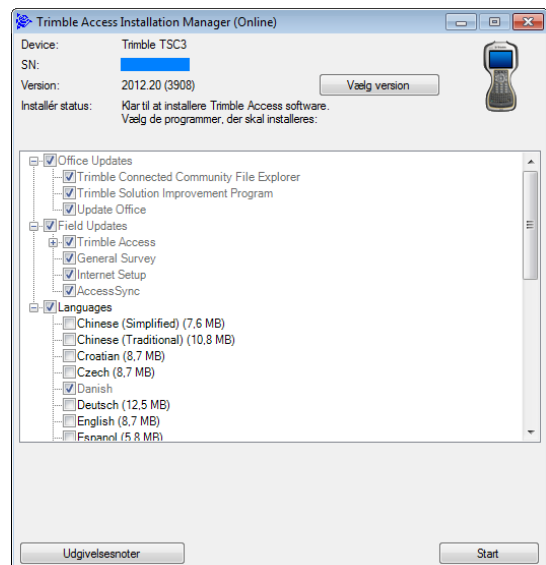
En nemmere måde at tilgå filer i skyen er at anvende Windows Stifinder vha. Trimble Connected Community File Explorer (TCC explorer). Den kan installeres ved at køre installationsprogrammet Trimble Access Installation Manager (TAIM). Denne kan hentes fra Trimble.com her:

<http://www.trimble.com/installationmanager/>

Når programmet er installeret, startes det fra Windows Start-menuen. Programmet kræver ikke at din landmålings-computer er tilsluttet, men hvis den er, så kan du samtidig opdatere Trimble Access til nyeste version. For at installere TCC explorer, skal du under Office Updates sætte flueben i Trimble Connected Community File Explorer og derefter trykke start.

Første gang programmet starter skal du logge ind med dit brugernavn, organisation og kodeord. Når du er logget ind vil du kunne se enheden TCC Explorer i din Windows Stifinder. Her kan du tilgå dine forskellige "Sites" og up- eller downloade indhold.

Det er ligeledes muligt at opsætte synkronisering mellem data i skyen og dit eget lokale drev. Højreklik på en lokal mappe på din PC og vælg TCC Explorer. Her får du mulighed for at opsætte 1- eller 2-vejs synkronisering til skyen.



www.geoteam.dk

Energivej 34, 2750 Ballerup

Telefon: 7733 2233

e-mail: info@geoteam.dk

Mads Bøgvad Knudsen





Trimble Access Service (Sync)

Jan 2013

Via Trimble Business Center (TBC)

Det er muligt at styre udvekslingen af data mellem markenheder og Trimble Business Center (TBC). Trimble Business Center findes i tre udgaver til behandling af landmålingsdata: En gratis version, standard og advanced. Det kan hentes via dette link:

<http://www.geoteam.dk/produkter/landmaaling/kontorsoftware.html>

Selve forklaringen til dataudveksling via AccessSync kan læses i hjælpefilen (F1) eller i kan kontakte Geoteam for et evt. kursus i dette.



www.geoteam.dk

Energivej 34, 2750 Ballerup

Telefon: 7733 2233

e-mail: info@geoteam.dk

Mads Bøgvad Knudsen

