



Active Sync

Februar 2008

Per Dahl Johansen

GEOTEAM A/S

pdj@geoteam.dk

1 Installer Active Sync

Kør:

<ftp://ftp.geoteam.dk> – Microsoft ActiveSync - Microsoft ActiveSync 4.5 (Dansk) – Setup.msi

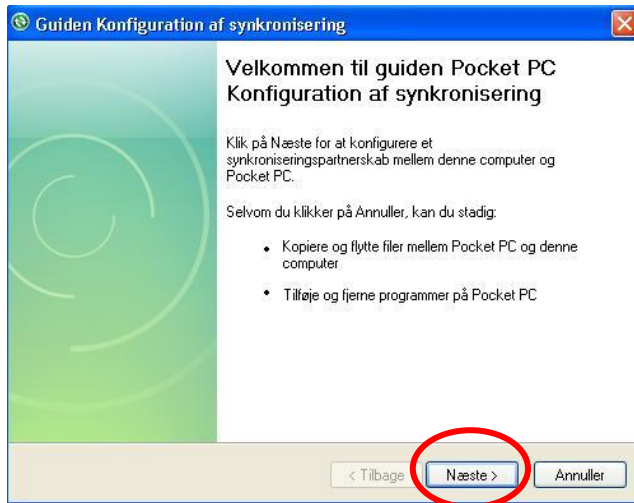
Følg standart installation

2 Konfiguration af Active Sync

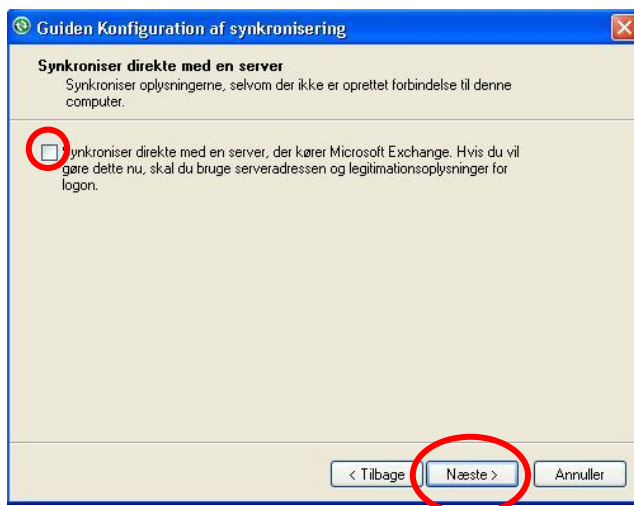
Første gang enheden tilsluttes pc'en vil man blive bedt om at konfigurere.

Ved at trykke "Annuller" vil man blive koblet op som gæst, og konfigurationen vil blive udskudt til næste gang.

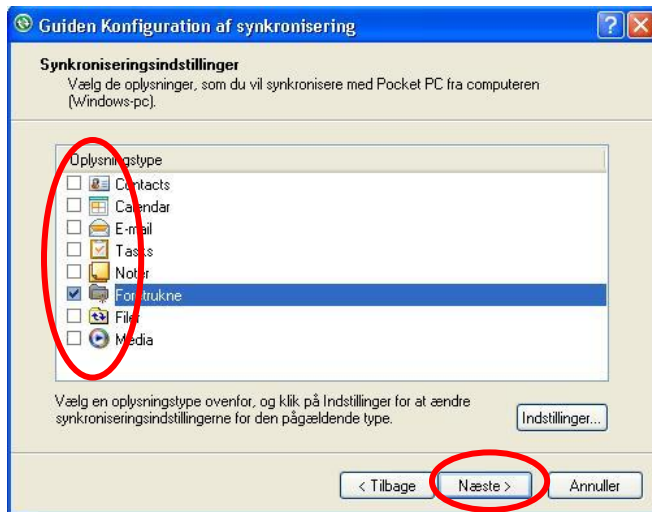
For at gå direkte i gang med at konfigurere trykkes "næste".



Til dette formål er det ikke nødvendigt at synkronisere direkte med en server, fjern fluebenet og tryk næste.



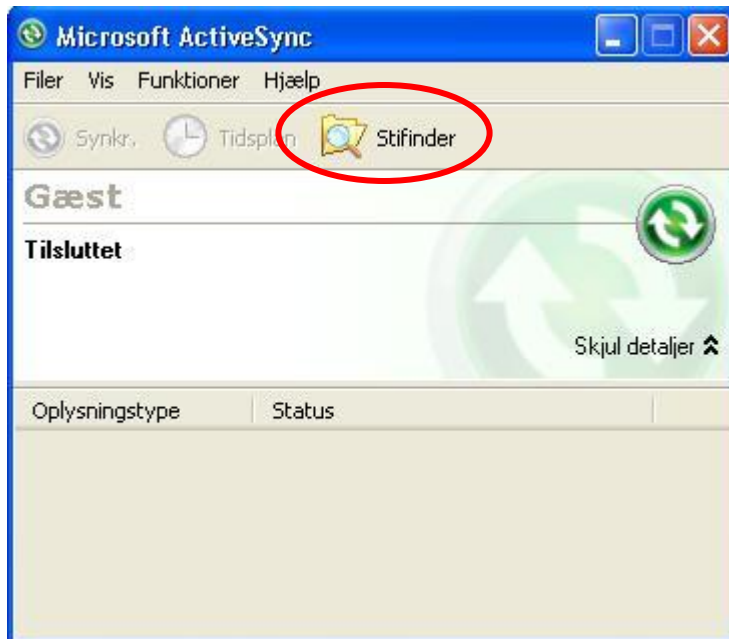
Med mindre man vil synkronisere mail, kalender eller andet kan man bare fjerne alle flueben. Tryk "Næste" og derefter "Udfør"



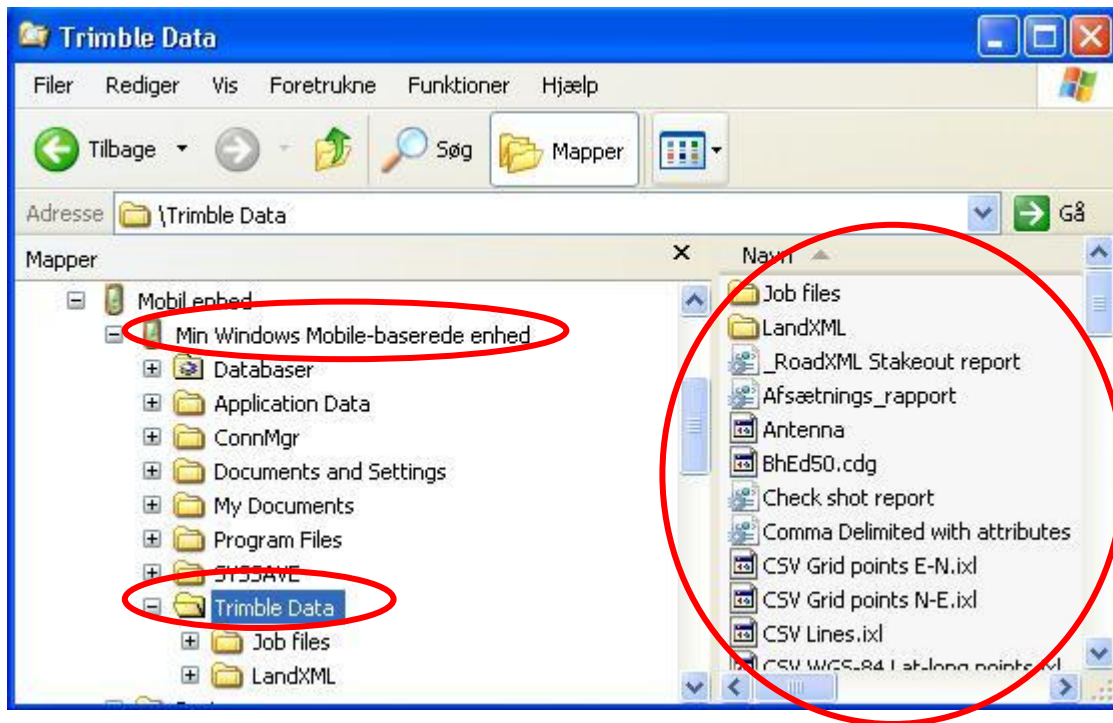
3 Opkobling af controlleren via Active Sync

Når man har konfigureret enheden, vil den efterfølgende automatisk tilslutte via Active Sync når den tilsluttes pc'en.

For at hente data ind eller ud af controlleren, skal man nu gå ind i "Stifinderen"



Herefter vælges "Min Windows Mobile-baserede enhed" og "Trimble Data"



Man har nu direkte adgang til de mapper og filer der ligger på kontrolleren, og man kan tilføje, slette flytte filer eller mapper, som på en hvilken som helst anden USB enhed.

GPSNet.dk og Geoteam.dk

Tilpas brugeroplysninger på: www.gpsnet.dk – Drift.

Tjek satellitter på: www.geoteam.dk – Support.