



Vejledning SC 12.20.

Per Dahl Johansen

GEOTEAM A/S

pdj@geoteam.dk

Indhold:

OPRET NYT JOB	4
JOBNAVN OG STIFINDER	4
DK SYSTEM2000 - UTM OG KP2000.....	5
DK SYSTEM 34.....	5
ØVRIGE JOB EGENSKABER	6
KOPIER JOB	7
KOPIER	7
INDSÆT.....	8
OMDØB.....	8
OPMÅLING - GPS	9
GPS MÅLING.....	9
GPS - START OPMÅLING	10
EXPORT TIL .CSV-FIL	11
IMPORT AF .CSV-FIL	12
OPRET NYT KODEBIBLIOTEK	13
OPRET NYT BIBLIOTEK	13
TILFØJ KODER	14
GEM	14
TILKNYT KODEBIBLIOTEKET TIL ET JOB	15
MÅL KODER	16
MANGLENDE BLUETOOTH FORBINDELSE	19

GPS MENU



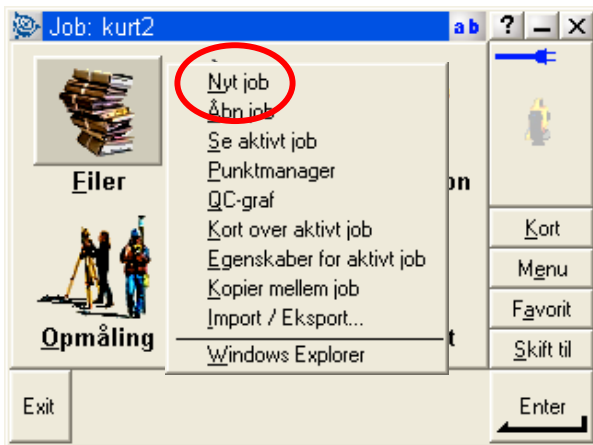
Hovedmenu

Hvad kan man i hovedmenuen ??

- ”Filer”** Her finder du alt vedr. opsætning af job, punktoverblik, kvalitetskontrol af målte data samt ind- og udlæsning af data til computeren på kontoret.
- ”Indtast”** Her indtaster du koordinater til nye punkter, noter til målingen samt opretter linier og cirkler mv.
- ”Konfiguration”** Her indstiller du alle de standardopsætninger, du ønsker at instrumentet benytter hver gang, der udføres en opgave. F.eks. lyd/ikke lyd, punktnummerering, tolerance størrelser ved afsætning m.m.
- ”Opmåling”** Her opmålingsstil til den aktuelle opmåling og afsætning
- ”Cogo”** Her kan beregnes arealer, afstande, kurver, retninger, utilgængelige punkter mv.
- ”Instrument”** Her finder du oplysninger om dit instrument samt andre funktioner. De fleste funktioner styres nemmere og hurtigere fra ikonerne, der altid er vist i øverste højre hjørne under batteri status ikonerne.
- Desuden er der de 4 lynmenuer – ”Kort”, ”Menu”, ”Favoritter” og ”Skift til”;
- ”Kort”** Viser det aktuelle job på et kort, hvor der kan zoomes og vælges punkter, der skal afsættes.
- ”Menu”** Sender dig altid tilbage til hovedmenuen, uanset hvilket program du måtte befinde dig i.
- ”Favoritter”** Er stedet, hvor de mest brugte menuer kan gemmes. Der kan de så vælges direkte.
- ”Skift til”** Er stedet, hvor der kan skiftes mellem alle de menuer, der måtte være åbne.

Opret nyt Job

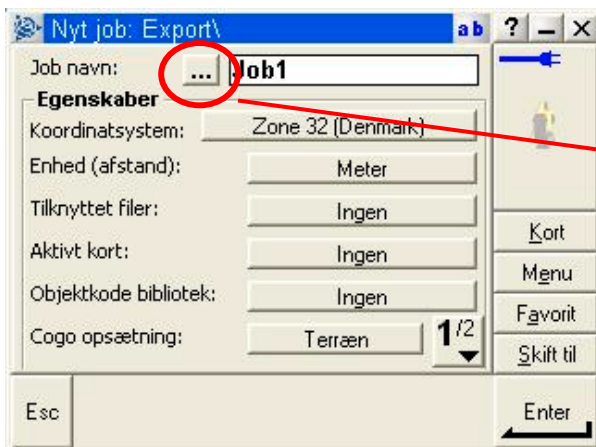
Oprettelse af et nyt job (som f.eks. til en skabelon) sker i menuen:
"Filer – Nyt job"



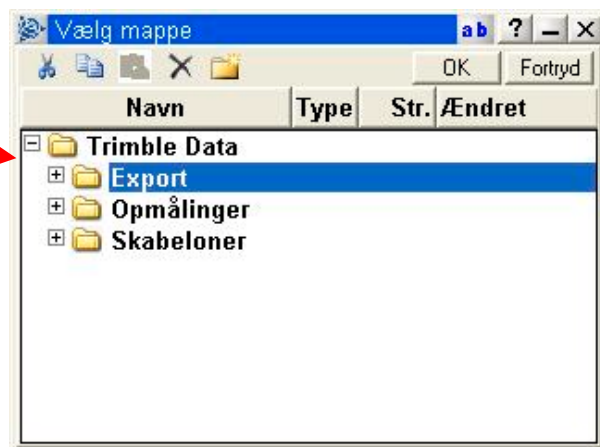
Hovedmenuen - Filer

Jobnavn og Stifinder

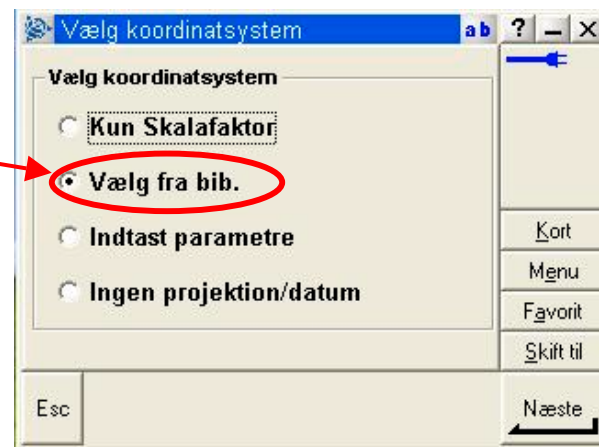
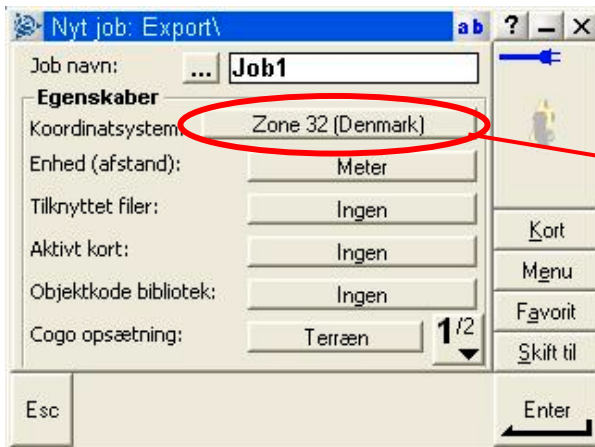
I menuen "Nyt job" skal man først angive et jobnavn og angive hvilken mappe jobbet skal placeres i. Dernæst vælges koordinatsystem og evt. kodebibliotek.



Angiv jobnavn



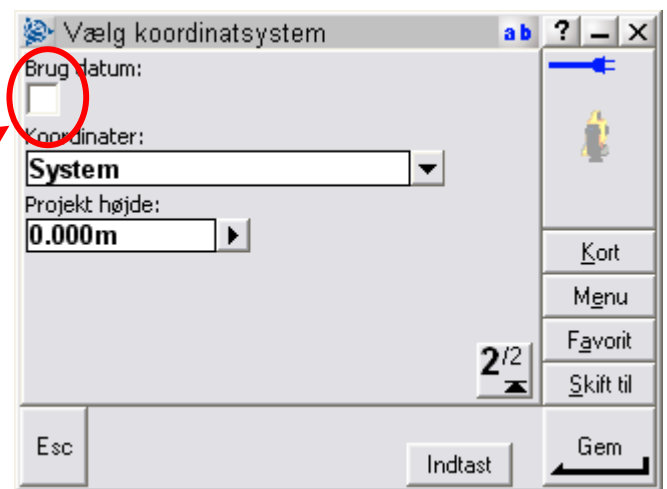
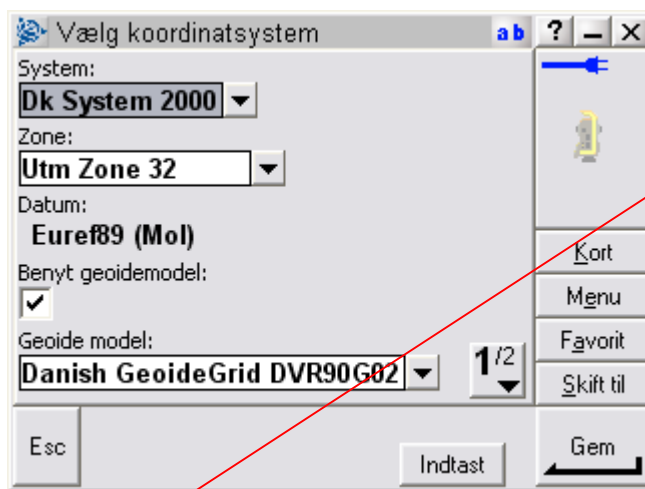
Angiv placering (Windows stifinder)



Vælg koordinat system

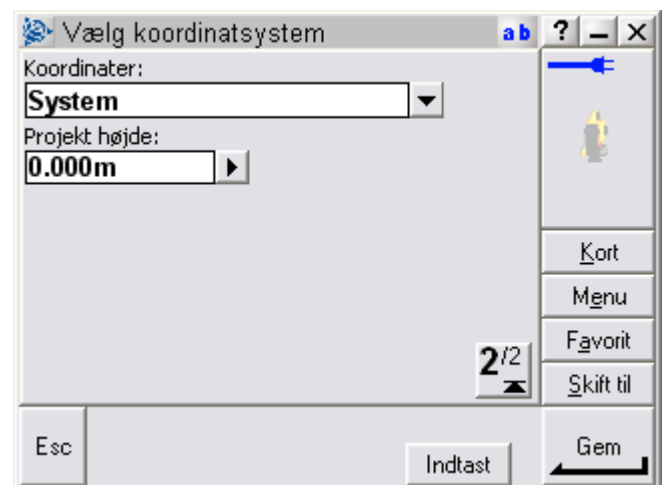
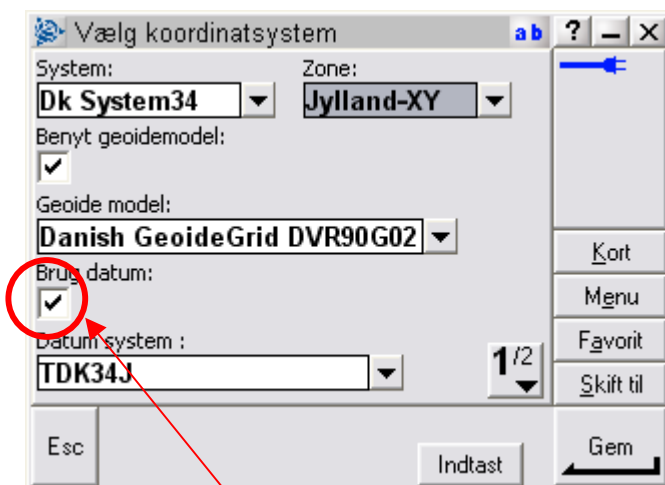
Figur 6 Marker "Vælg fra bibliotek"

DK System2000 - UTM og KP2000.



Figur 7 UTM zone 32 (Euref89) med højderreferencen DVR 90 (OBS! Brug datum må ALDRIG være vinget af)

Dk System 34.



System 34 - Jylland med minus foran Øst (X) med højderreferencen DVR 90 (OBS! Brug datum skal ALTID være vinget af - datum system TDK34J ("J" for Jylland))

Øvrige Job egenskaber



Her...

- vælger du enheder, f.eks gon

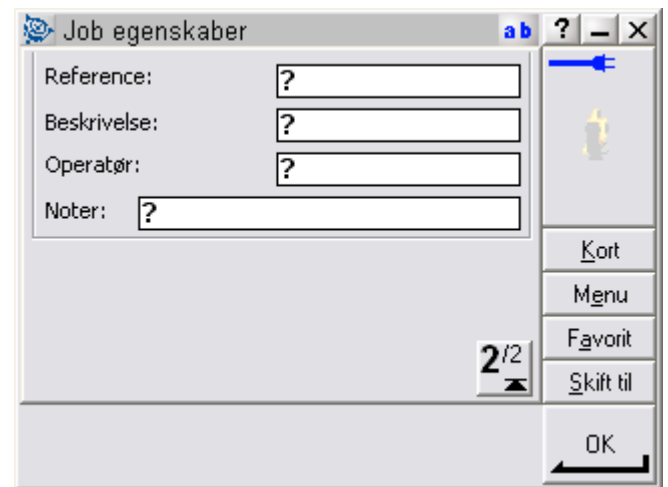
- tilknytter du filer (.txt eller .csv)

- tilknytter du baggrundsfiler

- tilknytter du kodebibliotek

- Cogo opsætning - her defineres koordinataksernes retning, arealberegningens-fladen osv

Ved at trykke på sideskift får du mulighed for at indtaste oplysninger om jobbet og dig selv.

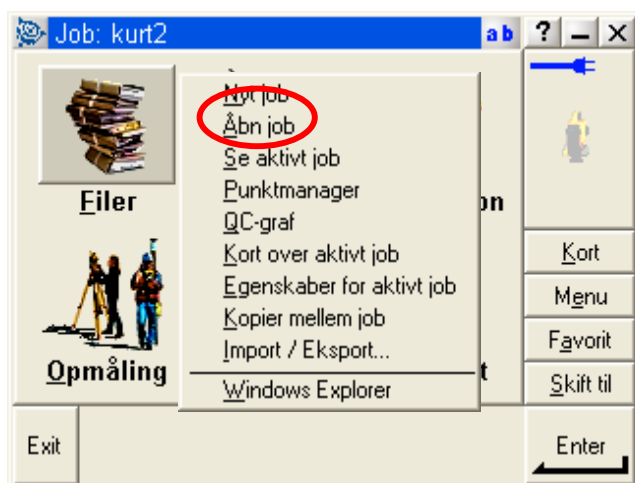


I egenskaber for dit Job kan du f.eks. tilknytte filer/Jobs, vælge baggrundsfiler og kodebibliotek samt sætte koordinataksernes omløbsretning

Det er således muligt at tilknytte en fil under "Tilknyttet filer". Dette gør det muligt at måle i ét job, mens fikspunkter/afsætningspunkter ligger i en job/fil. Vær opmærksom på, at punkter der findes i det aktuelle job benyttes uanset om de også findes i den tilknyttede fil og uanset hvilken kvalitet de har. Filformatet for tilknyttede filer kan både være en komma separeret tekstfil, og en Trimble jobfil.

Kopier Job

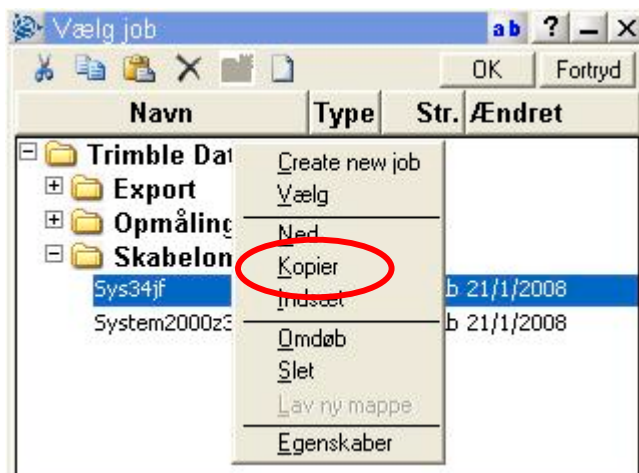
For at kopiere et job fra en skabelon vælges i menuen:
"Filer – Åbn job"



Hovedmenuen - Filer

Kopier

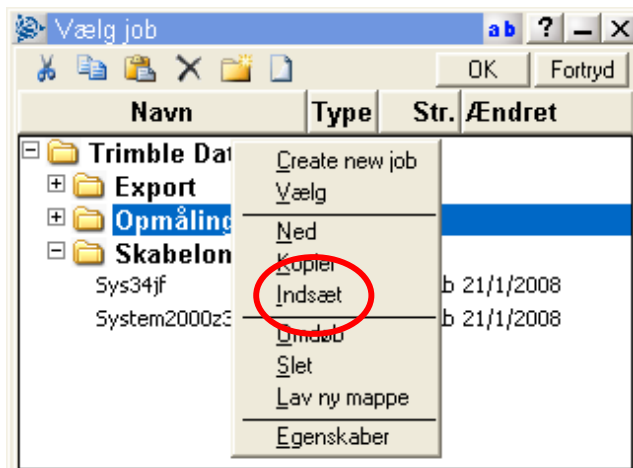
Markér skabelonen med pennen og hold den inde, til der kommer en menu op på skærmen.
Slip og tryk på "Kopier".



Kopier skabelon

Indsæt

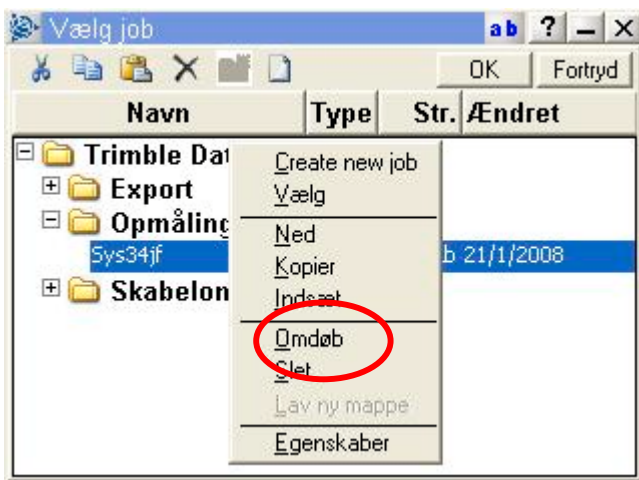
Markér nu den mappe filen ønskes kopieret til med pennen og hold den inde, til der kommer en menu op. Slip og tryk på "Indsæt".



Indsæt job

Omdøb

Man kan nu omdøbe jobbet, så det får et mere sigende navn. Dettet gøres ved at markére jobbet med pennen og holde den inde, til der kommer en menu op på skærmen. Slip og tryk på "Omdøb".



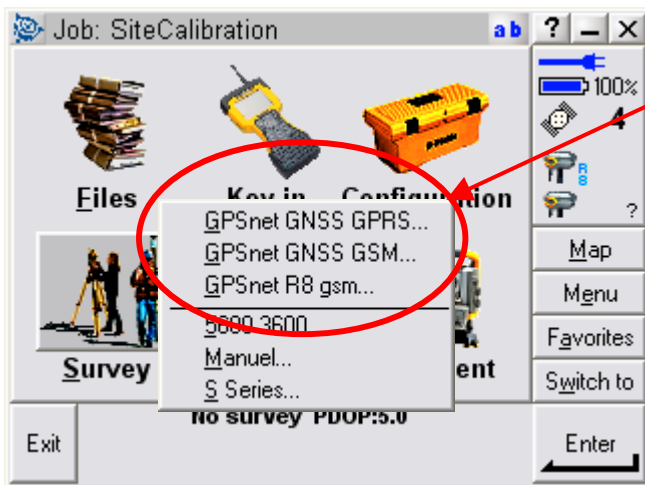
Omdøb job

Skriv det ønskede navn og tryk "enter"

Jobbet kan nu åbnes med et enkelt tryk med pennen og opmålingen kan begynde!

Opmåling - GPS

I menuen "Opmåling" fås indgangsmenuen til alle målefunktionerne – se figur 3.

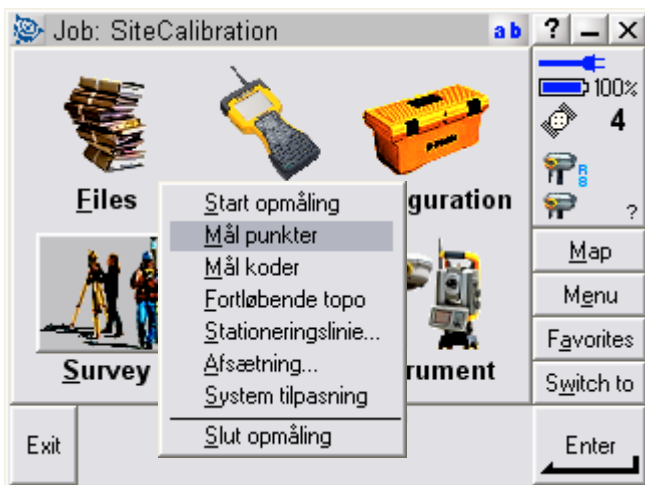


Opmålingsstil til GPSnet.dk
(Udstyrsafhængig)

Opmåling, her kan vælges den måde (opmålings-stil) du vil "ringe" GPSnet.dk op på.

Efter valget af opmålings-stil vælges målemetoden i opmålingsmenuen.

GPS måling

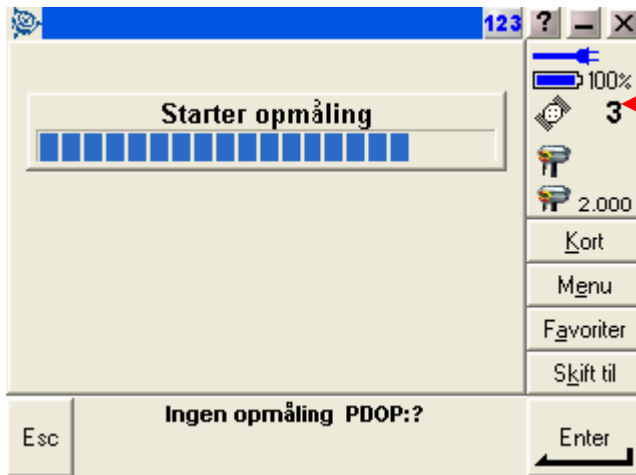


Valg af målemetode.

Typisk vælges enten "Mål punkter, mål koder eller Afsætning", men man kan altid under en opmåling gå tilbage og vælge en anden målemetode.

GPS - Start opmåling

Opmåling startes – og man SKAL mindst have 5 satellitter inden man "ringer" op



Mindst 5 satellitter



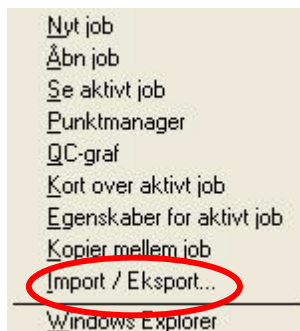
Rødt kryds over telefonen betyder oftest, at forbindelsen er etableret, men GPS modtageren venter på korrektioner fra GPSnet.dk



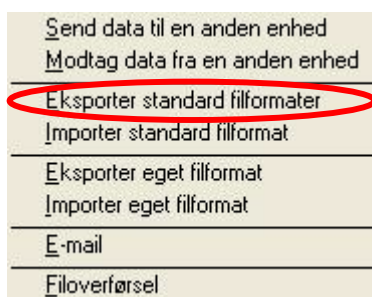
GPS'en skal være fixed før du måler

Export til .csv-fil

I hovedmenuen vælges "Filer" og "Import / Export..."



Hernæst vælges "Eksporter standard filformat"



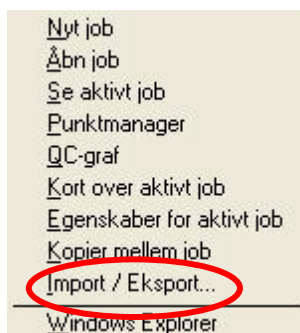
Der angives hvilket format der skal exporteres til og hvilket navn og placering der ønskes, samt rækkefølgen af data. I nedenstående eksempel, vil de give (X,Y,Z,PktNavn,FeatureKode)



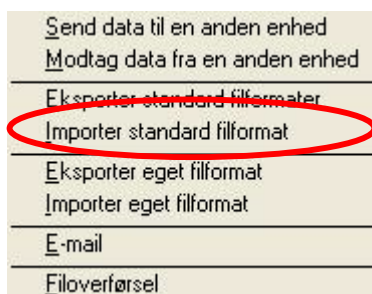
Tryk "enter" og vælg f.eks. "Alle punkter". Der oprettes så en kommasepareret .csv-fil, der kan overføres til jeres PC via Active Sync.

Import af .csv-fil

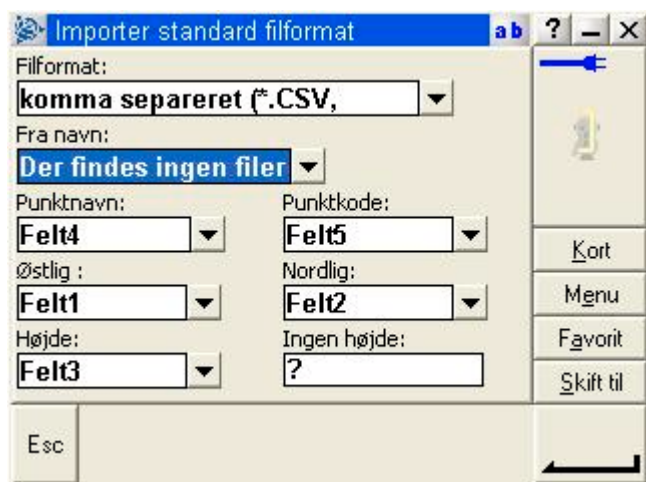
Hvis man i stedet vil importere data fra pc'en til GPS'en, til f.eks afsætning i marken, gemmes den ønskede fil på kontrolleren i "Trimble Data" Igen vælges "Filer" og "Import / Export..." i hovedmenuen



..og "Importer standard filformater"



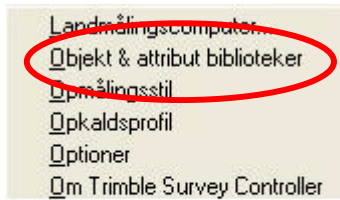
Der angives hvilket format der skal importeres og filen vælges på listen "Fra Navn".



Her kan man selv angive hvilken rækkefølge data er defineret i. I ovenstående eksempel, importeres en fil med: X,Y,Z,PktNavn,FeatureKode.

Opret nyt kodebibliotek

I hovedmenuen vælges Konfiguration herefter vælges "Objekt & attribut biblioteker"

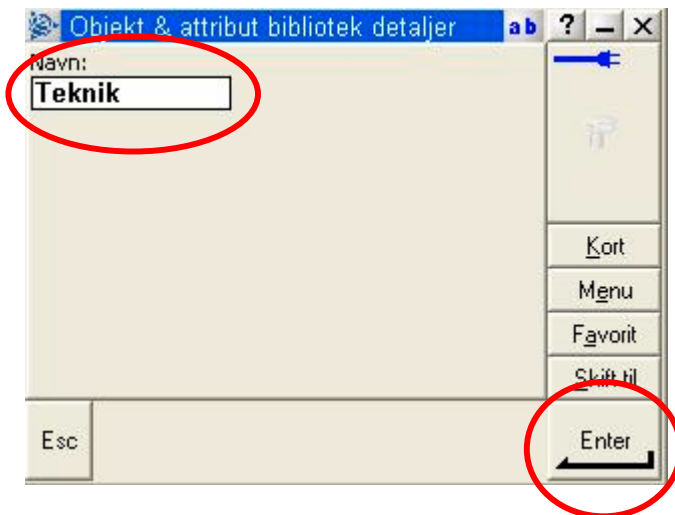


Opret nyt Bibliotek

Tryk på "Ny"



Indtast et navn og tryk "Enter" og "OK"

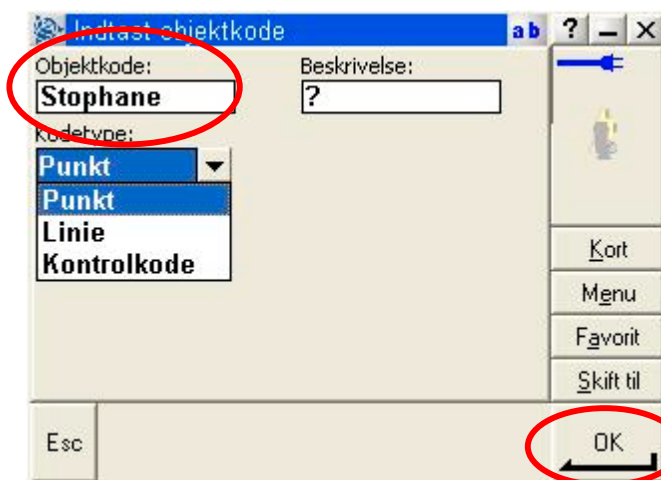


Tilføj koder

Der er nu oprettet et tomt kodebibliotek og man kan herefter tilføje de ønskede koder. Marker kodebiblioteket og tryk "Ret" og derefter "Tilføj"



Indtast nu et navn og evt. en beskrivelse til koden og tryk "OK"



Kodetypen sættes i de fleste tilfælde til "Punkt".

Gem

Når man har tilføjet de koder man har brug for, slutes af med at trykke "Gem"



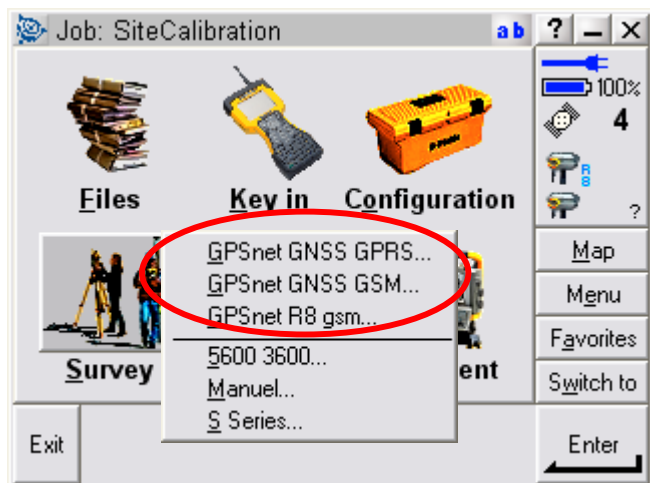
Tilknyt kodebiblioteket til et job

For at gøre kodebiblioteket aktivt, skal det tilknyttes et job. Dette gøres ved at gå ind i Filer - Egenskaber for aktiv Job (eller Filer – Nyt Job), og tilknytte kodebiblioteket under "Objektkode bibliotek".



Mål koder

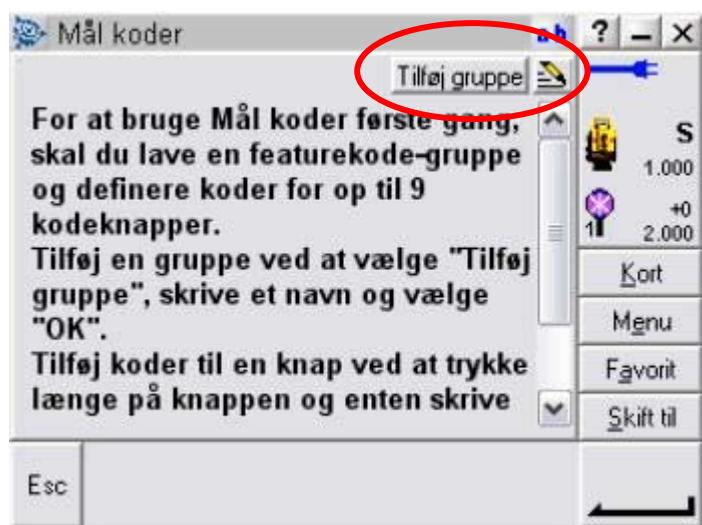
Start med at vælge opkaldsprofil



Herefter vælges målemetode "Mål koder" i opmålingsmenuen.

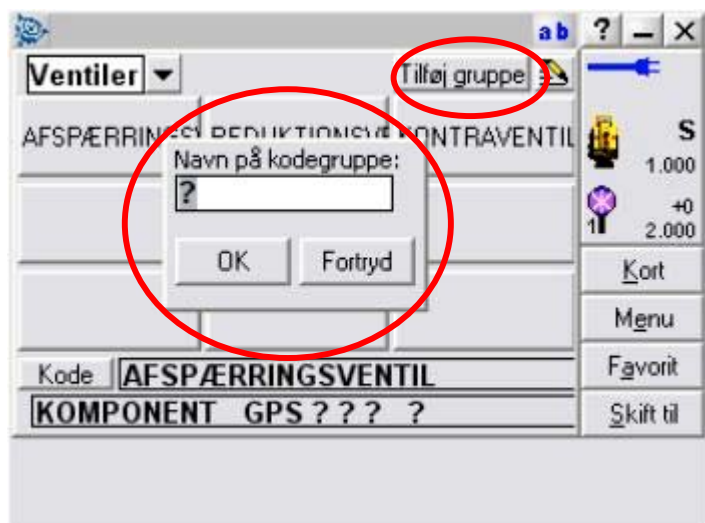


Første gang man bruger "Mål koder", skal der tilføjes en kode gruppe, dette gøres ved at trykke på "Tilføj gruppe".



Giv gruppen et passende navn og tryk "OK".

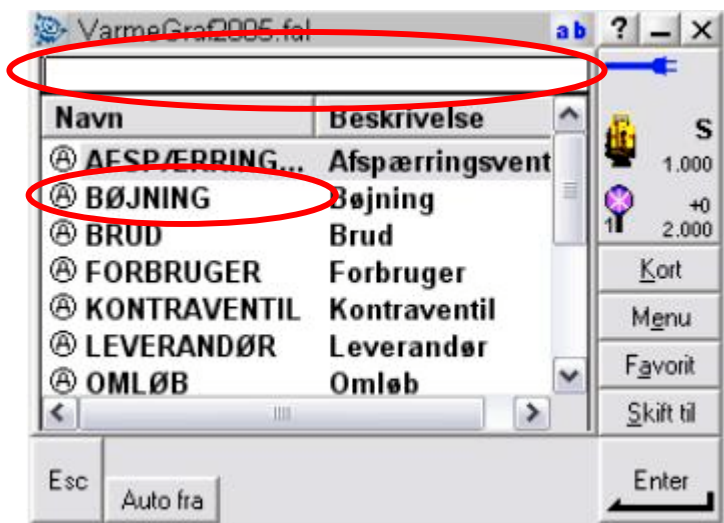
Ønsker man at oprette flere grupper, kan man altid gøre dette ved igen at trykke på "Tilføj gruppe".



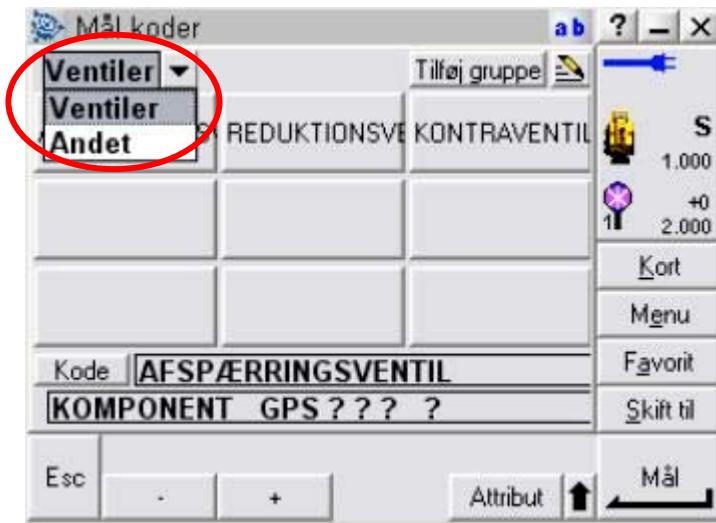
For at tildele en knap en kode holdes den inde et par sekunder....



Herefter kan man tilføje en kode fra et kodebibliotek eller skrive det direkte i feltet.

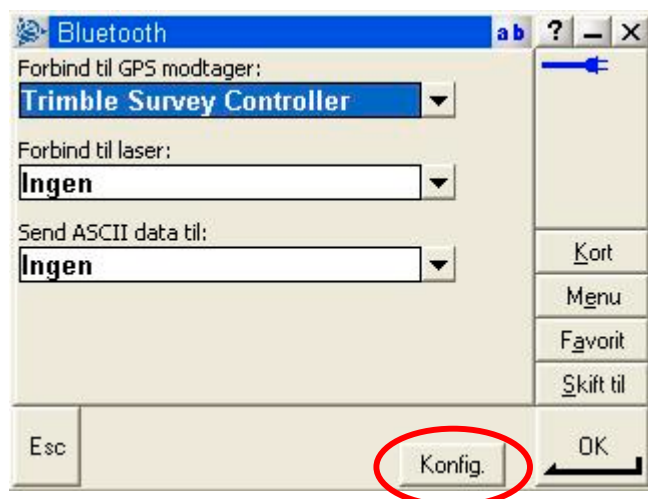
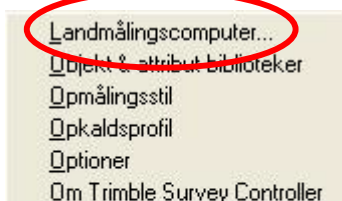


Man kan nu gå i gang med at lave kodemåling, ved at trykke direkte på knapperne på skærmen.
Har man oprettet flere forskellige grupper, skiftes der nemt mellem dem i øverste venstre hjørne af skærmen.



Manglende Bluetooth forbindelse

I hovedmenuen vælges Konfiguration herefter vælges "Landmålingscomputer...", "Bluetooth" og "Konfig."



Kryds af i "Turn on Bluetooth" og tryk OK.

Hvis det ikke løser problemet, kan man prøve at boote (hold startknappen inde i 5 sec.) først modtageren (toppen), dernæst controlleren.

Når Controlleren er Bootet skal man huske at tjekke Bluetooth konfigurationen igen, og krydse af i "Turn on Bluetooth".