



# ***Ny Template, Nyt Projekt og Generelle funktioner og Indstillinger***

*Juni 2010*

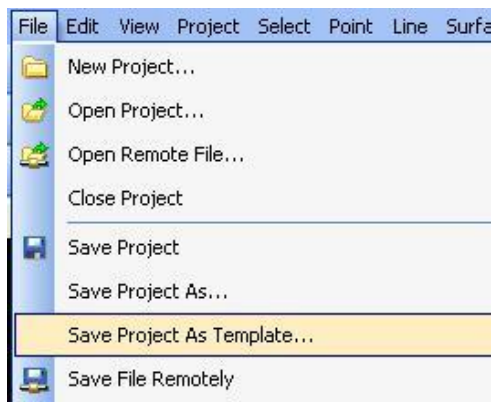
*Per Dahl Johansen*

**GEOTEAM A/S**

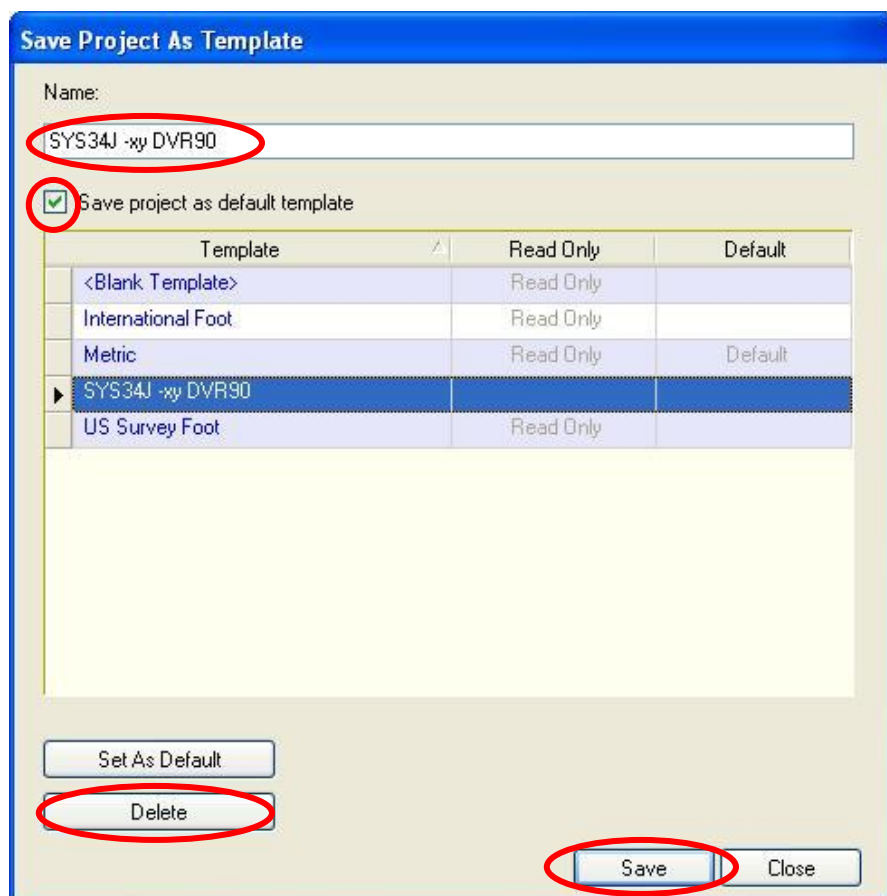
pdj@geoteam.dk

## Ny Template

For at lave en ny Template i TBC, skal man først lave et projekt med de egenskaber (koordinatsystem, kodebibliotek, baggrundskort, m.m.) man ønsker for sin template. Herefter kan man opgradere projektet til en Template ved at gå i "File" og "Save Project As Template"



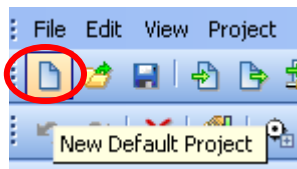
Herefter navngives templaten og kan evt. vælges som "Default"



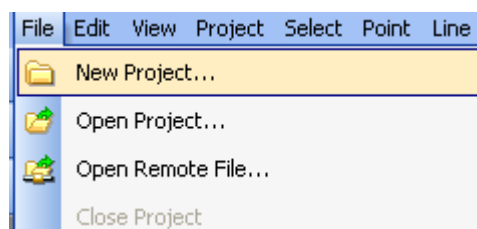
Her er det også muligt at slette Templates man ikke længere bruger, dog ikke standart og default templates. Afslut med "Save" for at gemme ændringerne.

## Nyt Projekt

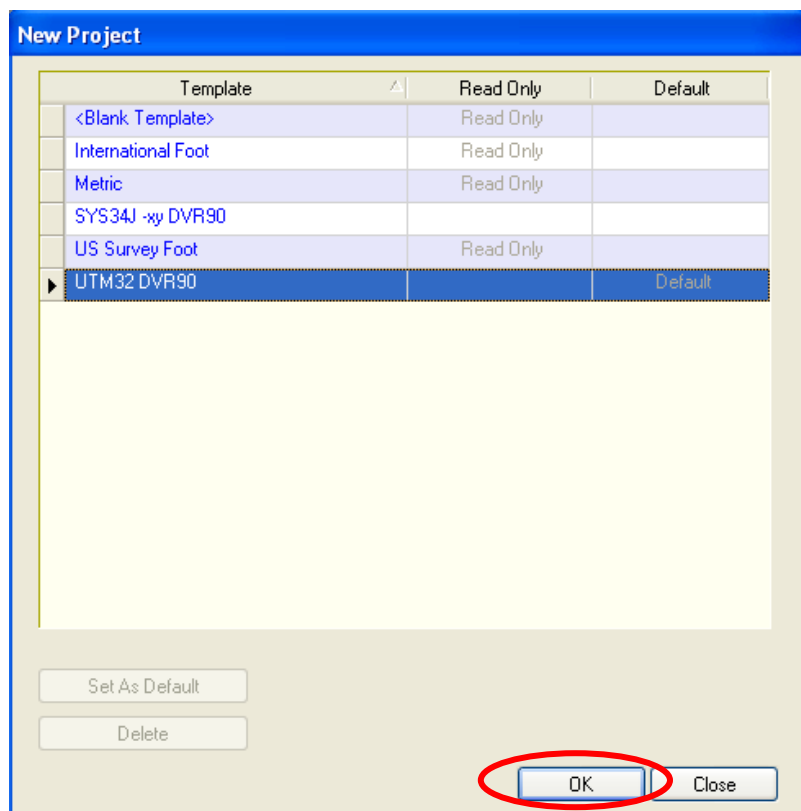
Et nyt Projekt laves enten ved direkte at vælge "New Default project" og således oprette et job på den Template man har gjort til "Default Template."



Eller ved at gå i "File" og "New Project"



Herefter vælges Template og trykkes "OK"

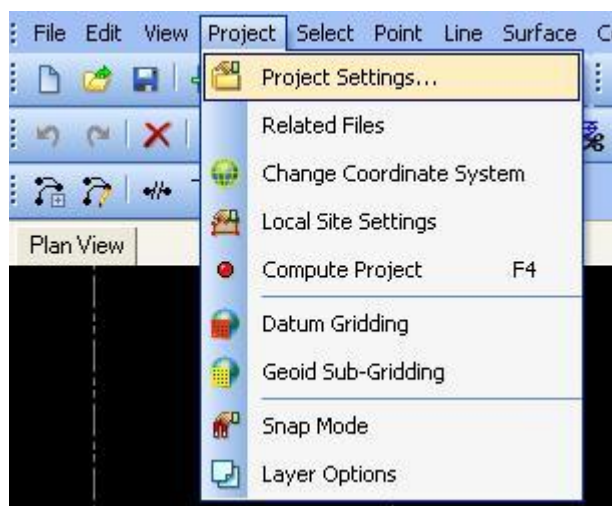


Også her er det muligt at slette templates og skifte default template.

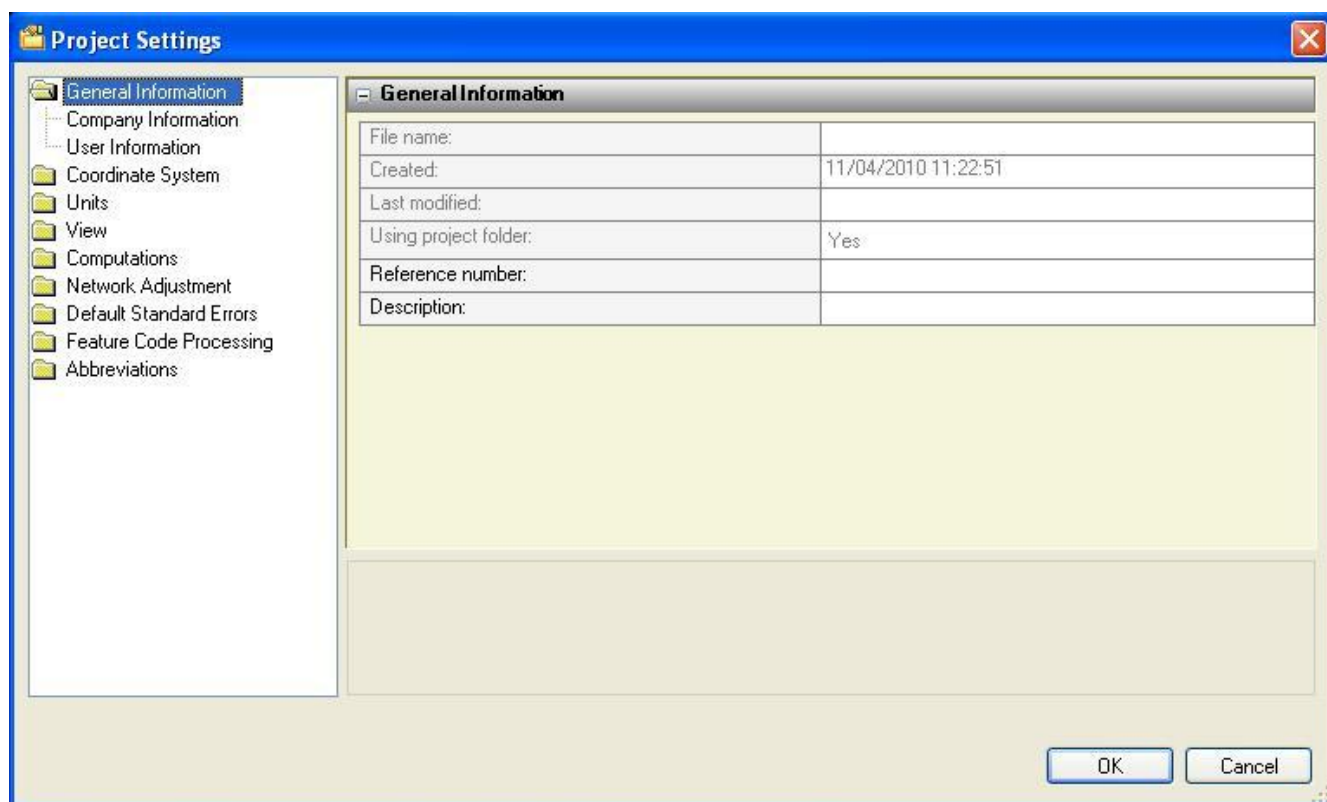
Projektet er nu oprettet og man er klar til at importere data.

## Projekt settings

Ønsker man at ændre projektets settings, vælges "Project" og "Project Settings..."



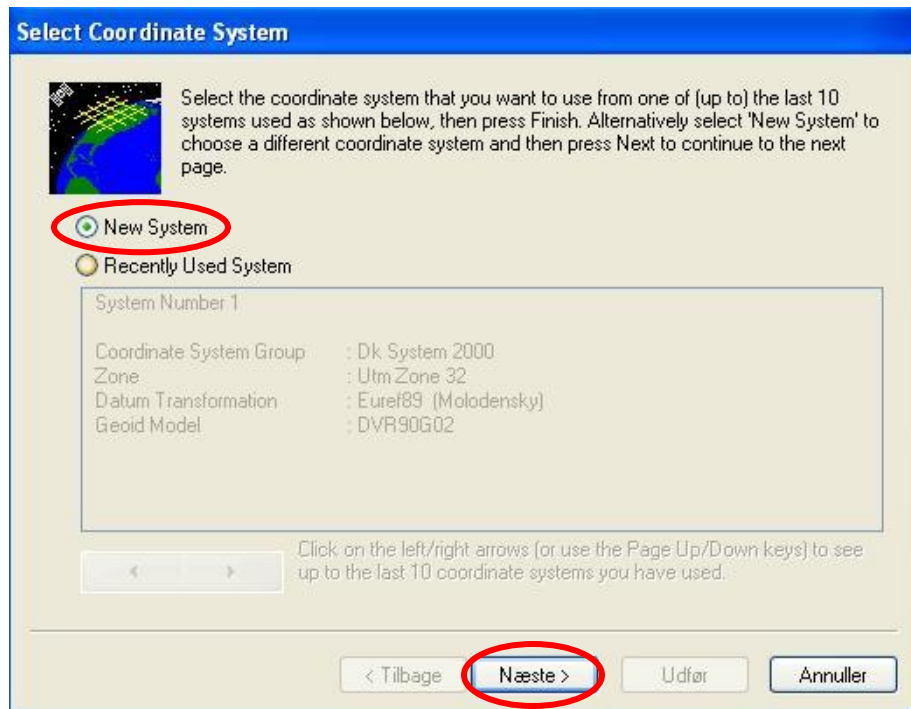
Her kan man bla. Tilknytte bruger og firmaoplysninger, vælge koordinatsystem og geoidmodel, ændre indstillinger for enheder og forkortelser og vælge kodebibliotek.



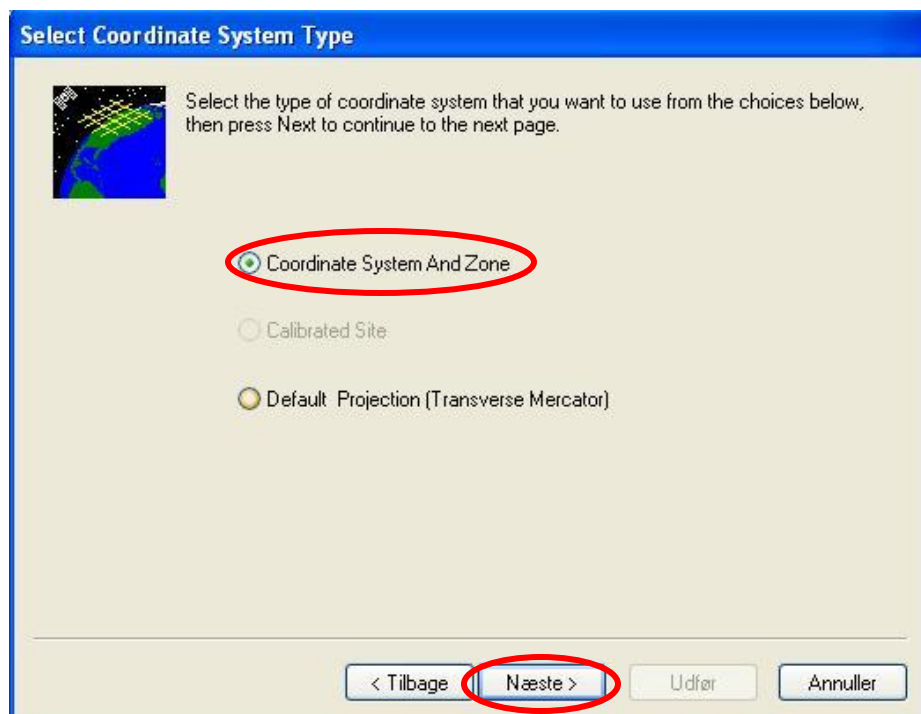
## Koordinatsystem

For at ændre koordinatsystemet og geoiden vælges "Coordinate System" og der trykkes "Change..."

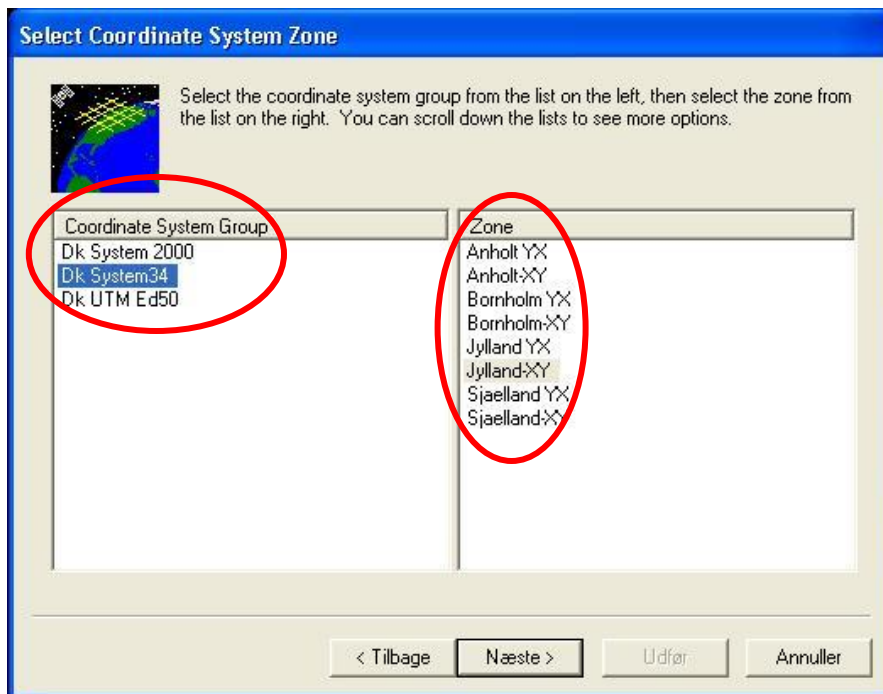
I skærbilledet "Select coordinate system" vælges "New System" og trykkes "Næste".



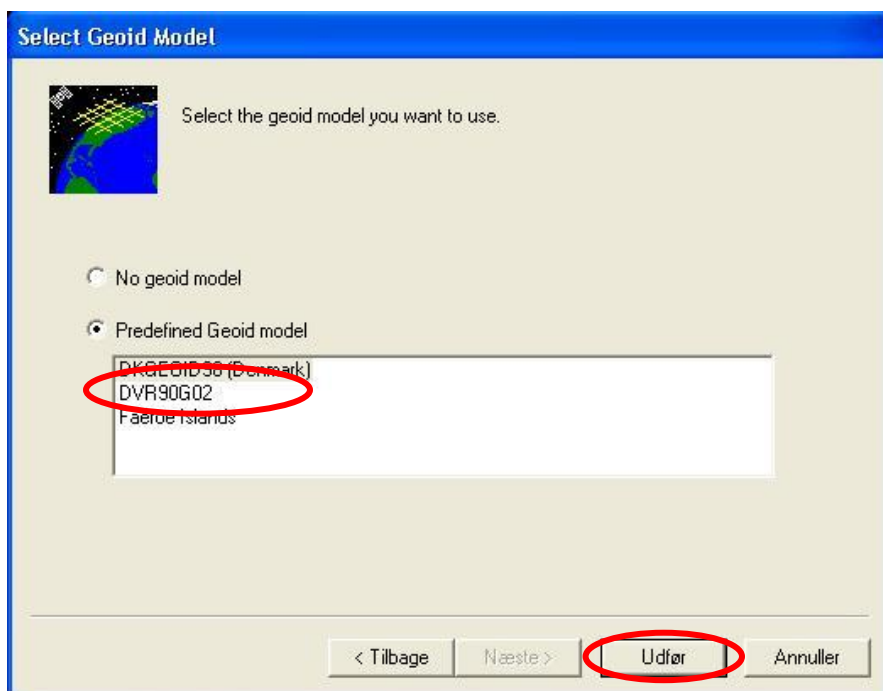
Herefter vælges "Coordinate System And Zone" og trykkes "Næste".



Så vælges hvilket koordinatsystem man ønsker og i hvilken zone.



Og hvilken Geoid model der ønskes (f.eks. DVR90) og der trykkes "Udfør".

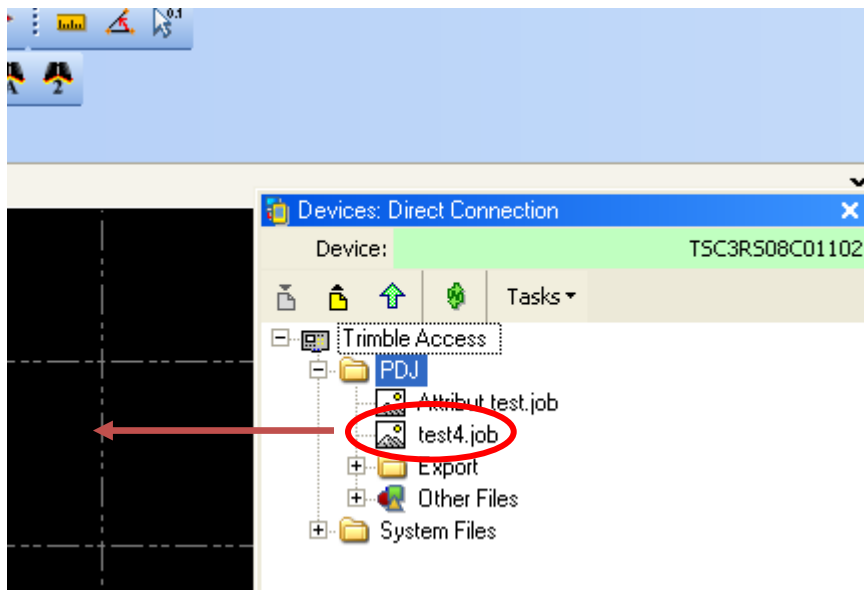


## Overføre jobs fra controller

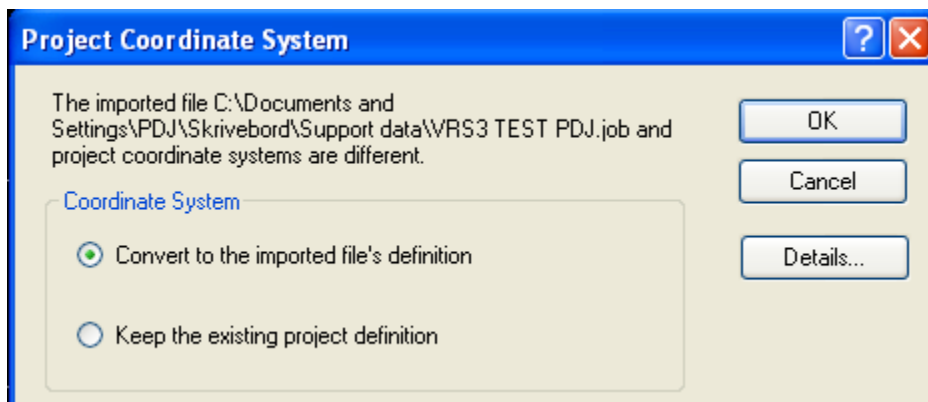
For at overføre Jobs fra controlleren skal man først åbne det projekt i TBC man ønsker at overføre jobbet til og tilslutte controlleren til PC'en.

Herefter vil controlleren automatisk komme frem i en boks til højre.

Her kan man så rulle mapperne ud, tage fat i det ønskede job og trække det over i TBC projektet (Drag and Drop)



Hvis alle indstillinger er ens i job og projekt, vil jobbet automatisk blive importeret.  
Hvis der er forskel på f.eks. koordinatsystem eller geoide, vil følgende infoboks fremkomme:



**”Convert to the imported file’s definition”**

– for at beholder koordinatsystemopsætning fra controlleren

**”Keep the existing project definition”**

– for at beholder koordinatsystemopsætning fra TBC

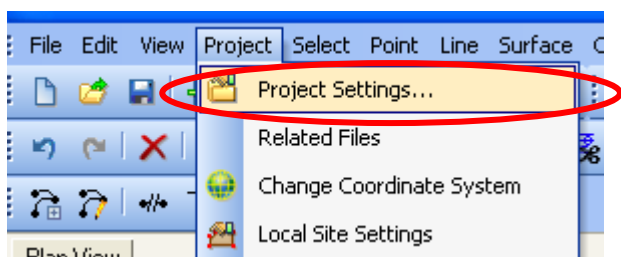
## Generere koder fra kodebibliotek

### Dongle

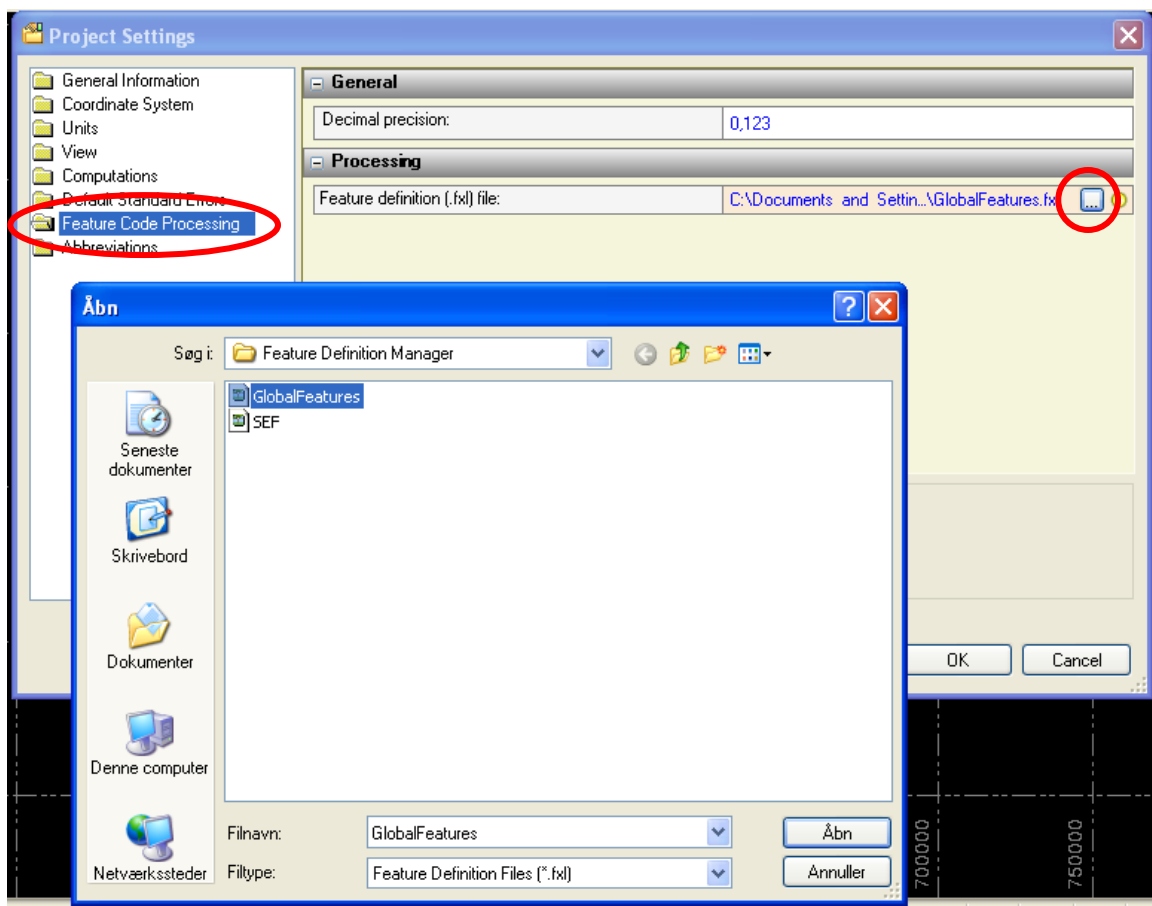
For at bruge funktionen "Process Feature Codes" skal den medfølgen de Dongle sættes i pc'en (det kan være nødvendig at genstarte TBC)

### Vælg kodebibliotek

Gå i "Project – Project settings"



vælg "Feature code processing", tryk på stifinder ikonet og vælg det ønskede kodebibliotek



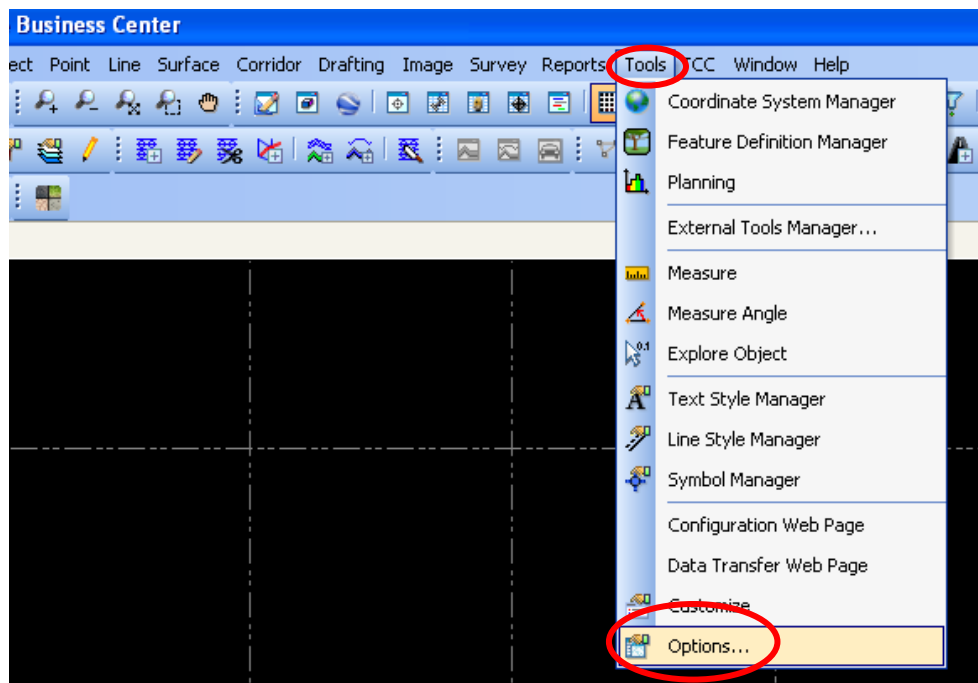
**TIP:** Kodebiblioteket kan med fordel vælges allerede når man opretter sin Template, så kodebiblioteket altid er klar.





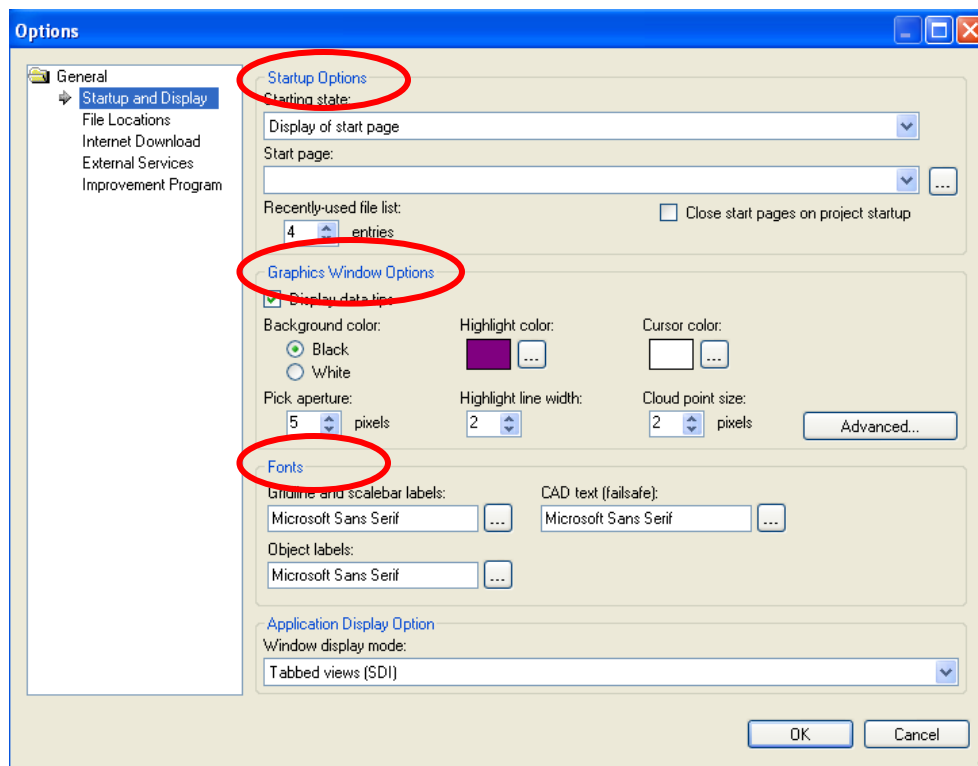
## Indstillinger (Opstart og Stier)

Under Tools og Options findes flere nyttige indstillinger



## Startup and Display

Hvor man bla. kan tilrette opstartsvinduet, farver og fonte



## File Location

Hvor man først og fremmest kan vælge hvor projekter default skal ligge

